

Carte Blanche

Assemblée Générale ordinaire

Le 5 juin 2021 à 10h30 à Carte Blanche au Blanc.

Présent.es : Dominique Fleurat, Violette Bataille, Emie Perroquin, Elliot Ganter, Claire Moreau, Bertrand Coly, Wilfried Robin, Aurélie Helesbeux, Céline Chenouf, Julien Larbalete, Emmanuel Chevalier, Anthony Laurent, Olivier André, Sylviane Van de Moortele, Véronique Champigny, Audrey Faure, Marie-Cécile Le Garrec, Bertrand Lebert, Romain Philippe, Laurent Rouillard, Virginie Dupuy, Quentin Antoine Lovillo, Frédérique Lheureux, Cynthia Rochet, Anne Palier, Camille Malby, Fanny Mignet, Charlotte Jaquet-Martin, Fabrice Jan, Lucile Ente, Solenne Galais, Cécile Ponchon, Marie-Thérèse Champigny, Emmanuelle Duand, Elise Reulier, Katell Vidy, Olivia Jan, Judith Babot, Hélène Yahouanc, Cécile Gagnot, Marion Maillochon, Cecyl Gillet, Aicha Benbadra, Sylvie Perchez, Yves Champigny, Christine Philipps, Judith Cartier.

Procès Verbal

● Introduction

L'Assemblée Général s'ouvre sur une présentation générale de Carte Blanche et de son environnement sous la forme d'un quizz « jeu des mille euros », réalisé par Aurélie Hélesbeux.

● Présentation des associations

S'ensuit une présentation des associations membres du CA de Carte Blanche sous la forme d'une chronique « à la Guillaume Meurice », elle aussi proposée par Aurélie Hélesbeux.

Plusieurs associations sont ensuite invitées à présenter leurs activités devant l'assemblée.

● Rapport « immoral »

L'assemblée générale se poursuit sur un ton humoristique avec la présentation du rapport « immoral » par Bertrand Coly, en chanson.

Il est ensuite précisé que le véritable rapport moral se trouve dans le rapport d'activité, et s'intitule « Manifeste de Carte Blanche »

● Présentation du rapport d'activité

Le rapport d'activité pour l'année 2020 est présenté sous forme de « flash info » par Emie Perroquin. Il est précisé que le document écrit et complet est imprimé et à disposition des adhérent.es qui le souhaitent.

« Bonjour à toutes et tous. Je suis Emie, animatrice / coordinatrice à Carte Blanche. Je vais vous présenter le rapport d'activité de l'année 2020 de l'association alors que je n'étais pas présente puisque je suis arrivée en février 2021. C'est donc en bonne journaliste que je m'apprête à dérouler ce flash info. C'est parti, jingle !

A la une ce matin :

- Carte Blanche ? Une asso toute neuve et déjà si florissante : petit rappel historique de sa création.
- Un lieu plein de vie d'accord, mais comment est-elle répartie ? Reportage sur les différents espaces et leurs utilisations.
- Un lieu en construction, oui, mais pas tous seuls ! Lumière sur les partenariats !
- Un lieu en construction, oui, mais pas gratuit non plus ! Nous parlerons des financements.
- Et enfin, comme chacun sait, pour bien travailler c'est mieux avec un toit au-dessus de la tête. Comme celui-ci est un peu fragile, de nombreux travaux ont été effectués sur une perspective de déménagement.
- Bon, et puis pour sortir un peu du cadre, et parler de ce que je connais, retour sur les moments forts de cette première partie de l'année 2021.

Un rappel historique, donc. Dans cette campagne, où, on l'a vu, il ne se passe rien, quelques clampins se sont rendu compte qu'on manquait de place ici au Blanc pour les assos. Et d'une maternité, aussi. Alors après s'être battus contre sa fermeture, voilà qu'une bande de joyeux lurons se retrouve dans cette maison, gentiment prêtée par les médecins. Et d'autres les rejoignent. Et ils s'y sentent bien finalement, il se passe des choses, on mange ensemble, on se rencontre, tout ça... Alors pourquoi pas aller plus loin ? L'expérience est donc lancée fin 2019, portée notamment par l'association

Kaléidoscope et par Camille Dantec, nouvelle venue dans le quartier. L'association est créée en juin 2020, avec 17 membres au CA dont 15 associations. On y installe des bureaux, des salles de réunion, on y bricole, on s'y réunit pour travailler... ou pour passer du bon temps.

Reportage sur les espaces, maintenant. Des bureaux sont mis à disposition de plusieurs associations : Kaléidoscope, Affiche la Couleur, le Relais Brenne Initiative Jeunes, Ecrival, D6tude, mais aussi à une entrepreneuse, Dame Violette. Des bureaux sont aussi disponibles pour les travailleurs et les travailleuses plus volages. Des salles de réunions sont mises à disposition d'autres assos pour leur vie associative ou pour rencontrer des partenaires. Des ateliers ou des formations sont aussi organisés, notamment dans le sous-sol qui permet d'accueillir plus de monde. Alors petit à petit, on fait des envieux, et voilà que d'autres assos seraient intéressées aussi, si jamais on avait plus de place, un jour...

Retour sur les partenariats désormais, parce que oui, tout ça ne s'est pas construit avec deux clampins. Carte Blanche est accompagnée par plein d'experts : le Groupe d'Intérêt Public Récia, la Chambre Régionale de l'Economie Sociale et Solidaire, l'Association France Tiers-Lieux, beaucoup de gens pas très proches de nous finalement. Mais des liens sont aussi tissés avec des voisins et des voisines, comme la Brenne Box, MAP 36 ou encore Initiative Brenne. Mais surtout, ce qui fait la force de Carte Blanche, c'est sont les habitantes et habitants, les citoyens et citoyennes qui chaque jour font vivre le lieu sans que leur label officiel ne soit estampillé sur toutes nos communications.

Car les logos officiels que nous affichons, ce sont ceux des financeurs ! Car oui, rien n'est gratuit, même à la campagne. Alors pour la première phase expérimentale de Carte Blanche, c'est 3 généreux donateurs qui nous ont soutenu : La Région CVL dans le cadre du dispositif A vos ID, France Active dans le Cadre du dispositif Place de l'Emergence, et la fondation AG2R La Mondiale. Et depuis février 2021, nous voilà devenus des stars ! Nous sommes désormais labellisés Fabrique de Territoire, quel honneur... et quelle subvention !

Enfin, la question du lieu ! Car oui, on s'y sent bien ici, mais a priori c'est temporaire... A priori. Alors en 2020, des enquêtes ont été menées sur des lieux plus grands, chaleureux et accessoirement pas en vente qui pourraient accueillir Carte Blanche. La piste de l'ancienne école Jean Giraudoux a été retenue, propriété de la Mairie du Blanc, Des experts sont venus étudier les lieux, proposer des aménagements, imaginer un Tiers-Lieu idéal dans cette ancienne école. C'est un travail minutieux (et coûteux) qui sera sans nul doute très utile au collectif pour la suite. Sans nul doute !

Et voilà, en résumé, pour l'année 2020 !

Mais je vous sens curieux, alors je vous propose un petit flash info hors-série pour 2021. Depuis le début de l'année, on accueille environ une dizaine de coworkeurs et coworkeuses plus ou moins régulièrement, et nous participerons à partir de la semaine prochaine à une offre de séjours touristiques « télétravailler chez les ploucs »... « A la campagne » pardon !

Nous rencontrons également des collectifs issus d'autres Tiers-Lieux autour de nous afin de les copier... S'en inspirer, pardon ! Ou de les inspirer, au choix.

Un atelier partagé est sur le point d'ouvrir suite à une proposition d'Océane Lallier et de Violette Bataille, désormais recrutée en tant qu'animatrice, et qui sera bientôt rejointe par Fanny Mignier en service civique à partir de septembre. Elles nous préparent plein de belles surprises, alors restez connectés !

On relance également la réflexion autour d'un café associatif, dont les bénévoles vous ont préparé un délicieux repas pour ce midi, un autre sera prévu vendredi prochain dans le cadre du coworking à Carte Blanche !

Également, on soutient le circuit-court ici à Carte Blanche : des artisans professionnels ou amateurs exposent leur création à l'accueil (je vous invite à aller voir), des livraisons de produits locaux ont lieu régulièrement ici, et un marché aura lieu à Carte Blanche le 9 juillet prochain !

Voilà donc à quoi on s'affaire ici, bénévoles ou salariés, entre deux pauses café. Allez, à vous les studios ! »

Le Rapport d'activité complet est disponible en annexe.

● Charte d'utilisation

La charte d'utilisation est ensuite présentée sous forme de « météo » par Céline Chenouf. Elle est également placée en annexe de ce dossier.

● Budgets 2020 - 2021

Le compte de résultat et le bilan de l'association Carte Blanche pour l'année 2020 sont présentés par Wilfried Robin et Claire Moreau.

Le bilan du *projet* Carte Blanche, c'est à dire la phase 1 d'expérimentation portée par l'association Kaléidoscope et courant jusqu'à juillet 2021 est ensuite proposé ; un tableau sur lequel figurent les financements et les montants des subventions pour le projet est également disponible. Le projet a été soutenu par 3 subventions : France Active dans le cadre du programme Place de l'Emergence, AG2R La Mondiale et la Région Centre-Val-de-Loire dans le cadre du dispositif A vos ID.

Wilfried Robin et Claire Moreau présentent ensuite le budget prévisionnel de Carte Blanche sur l'année 2021, en insistant bien sur la nouvelle labellisation « Fabrique de Territoire » ouvrant droit à une subvention de 50 000 euros par an pendant 3 ans (150 000 euros au total).

Il est précisé que les budgets sont eux aussi imprimés et à disposition des adhérent.es, notamment en vue du vote, et sont placés en annexe de ce document.

● Présentation du CA et votes

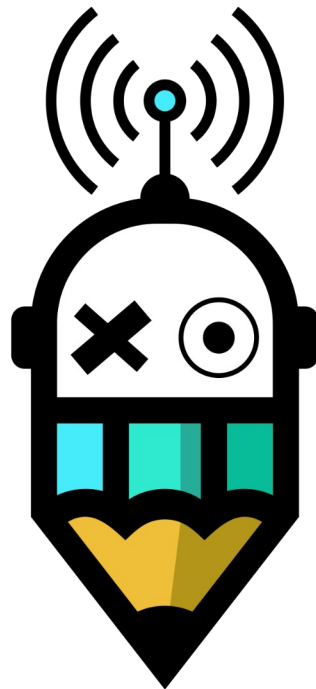
Claire Moreau, Wilfried Robin et Emie Perroquin présentent l'ensemble des membres du CA. Deux démissions ont eu lieu dans l'année, Thomas Simon pour Action Commune et Marc Marie pour le Répar'Lab.

Il y a donc deux places vacantes. Le Bureau a proposé à trois personnes d'intégrer le CA : Véronique Champigny pour le Cinéma Studio République, Solenne Galais pour l'association Cagette et Fourchette et Olivier André en tant que citoyen et coworker. Il est proposé que ce dernier soit membre invité d'honneur pendant toute l'année afin de participer à la vie associative et aux décisions de Carte Blanche, et que Véronique Champigny et Solenne Galais soient membres élus pour 3 ans.

- **Le nouveau Conseil d'Administration tel que présenté ci-dessus est voté à l'unanimité.**
- **Le budget 2020 est voté à l'unanimité.**
- **Le rapport d'activité est voté à l'unanimité.**
- **Le rapport moral est voté à l'unanimité.**
- **La charte d'utilisation entrant en vigueur en janvier 2022 est voté à l'unanimité.**

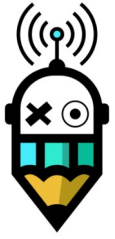
Rapport d'activité

Année 2020



carte blanche

LABORATOIRE D'INITIATIVES



Rapport d'activité

Association Carte Blanche

SOMMAIRE

1. Présentation du projet

2. Réalisations

2.1. Vie et historique de l'association

2.2. État des lieux des participant.es et utilisateur.ices en 2020

2.3. Partenariats

2.4. Un nouveau lieu

4. Financements

5. Manifeste de Carte Blanche

1. Genèse et Présentation du projet

Suite à l'identification d'un besoin des habitants et des associations implantées dans la ville du Blanc (36300), un collectif citoyen, porté par l'association Kaléidoscope, s'est lancé dans la création d'une nouvelle association sur le modèle des Tiers-Lieux. Carte Blanche est née en 2020, avec pour but d'animer un lieu de rencontre, de mutualisation et de travail entre habitants, associations et collectifs du territoire. Ce Tiers-Lieu associatif propose des locaux occupés par des structures du territoire, des espaces de réunion et d'atelier partagés, un espace de convivialité, des salles coworking et de la médiation numérique.

Ce projet de lieu collectif est né de la rencontre de plusieurs dynamiques :

- Il se développe notamment à la suite du combat contre la fermeture de la maternité du Blanc. En 2018, s'est en effet formé un collectif, le collectif Cpasdemainlaveille qui, à travers de multiples actions, a mobilisé les habitant.es du territoire contre la fermeture de ce service public. En septembre 2018, une maison a été mise à disposition du collectif par des médecins désireux de soutenir ce combat. Située en face de l'hôpital, le lieu a servi d'espace de réunion, de stockage et de préparation au collectif Cpasdemainlaveille. Le portage juridique et financier de cette initiative est porté par l'association Kaléidoscope.

- **Or, cette première mise à disposition de la « Maison Amicale » a remis à l'ordre du jour la question de l'existence d'un lieu associatif au Blanc.** La ville, qui compte aujourd'hui environ 6000 habitants, ne dispose pas de maison des associations. De nombreux acteurs associatifs doivent donc composer avec l'absence d'une salle de réunion adaptée, l'absence de lieu de connexion internet de qualité, l'absence de locaux ou encore de lieu d'accueil pour des familles, adolescents ou parents. Ce besoin avait déjà été identifié par l'association Kaléidoscope dans le cadre de ses missions d'accompagnement associatif et de son agrément « espace de vie sociale ».

- **Ce constat est également partagé par les différent.es acteur.ices du territoire.** En 2014, une étude, commanditée par le Parc Naturel de La Brenne et réalisée par le cabinet Ocalia, démontrait ainsi que les bassins de vie de Mézières en Brenne, Saint Gaultier et du Blanc comptaient de nombreux.euses télétravailleur.euses en manque d'espaces de réunion et de bureaux partagés. La fréquentation de la « Brenne Box », espace numérique impulsé à Mézières en Brenne suite à ce rapport, démontre la pertinence de ce constat quelques années plus tard.

- De plus, une nouvelle arrivante du territoire s'intéresse à la question de l'ouverture d'un tel lieu. En tant que bénévole à Kaléidoscope, elle devient animatrice de la réflexion. En 2020, elle signe un contrat de travail avec Kaléidoscope pour mener une étude de faisabilité, animer le partenariat et vivre une année d'expérimentation et de vérification des besoins.

Ainsi, depuis juin 2019, Kaléidoscope anime une réflexion entre différents acteurs associatifs sur la création d'un lieu de convivialité, d'échange et de mutualisation au Blanc. Au fil des échanges, le projet a été augmenté et ses ambitions ont dépassé la simple question de l'espace physique. **Au delà d'un simple café associatif ou d'une maison des associations, ce lieu rejoint ainsi la définition d'un Tiers lieu.**

Ce constat est par ailleurs corroboré par l'expérience menée dans la fin d'année 2019 à « la Maison Amicale ». Cet espace s'est ouvert aux initiatives et associations et accueille quelques semaines seulement après son ouverture, les locaux de 4 associations, 3 co workers et les évènements de 2 projets citoyens.

Les **objectifs du projet** de Tiers Lieu fin 2019 sont donc de :

- Proposer un lieu d'échange entre les associations et citoyen.nes du territoires dans un cadre convivial,
- Permettre la création et l'accompagnement de nouvelles initiatives d'intérêt général,
- Continuer de faire vivre un lieu d'expression citoyenne suite au mouvement contre la fermeture de la maternité,
- Proposer un lieu de formation notamment sur la question numérique.

L'année 2020 fut donc l'année de l'expérimentation, de l'animation des partenariats , de vérification des besoins et de construction du futur projet. Le lieu « la Maison Amicale » servant de laboratoire grandeur nature. L'association Kaléidoscope porte cette première phase du projet.

En juillet 2020, L'association Carte Blanche est née. **Elle a pour objet d'animer un lieu de rencontre, de mutualisation et de travail entre habitant.es, associations et collectifs du territoire.** Ce Tiers-Lieu propose des locaux associatifs, des espaces de réunion et d'ateliers partagés, un espace de convivialité, du co-working et de la médiation numérique. L'association est à l'écoute des besoins des habitant.es et des associations du territoire et tente d'y répondre par les moyens qui lui semblent les plus adaptés.

Le Conseil d'Administration est composé de 17 membres actifs dont 15 associations. :

SCIC Les producteurs de Gaya, Maison Familiale Rurale, Les amis d'Ecrival, Relais Brenne Initiatives Jeunes, Association Kaléidoscope, SCIC Fréquence Commune, Association Nous Toutes 36, Association ID en Brenne, Collectif Cpsdemainlaveille, Association Radio Dynamo, Association Reparlab, Le Cabas, Association Affiche la couleur, Réseau d'acteurs Jeunesse (représenté par l'animateur jeunesse de CdC Brenne Val de Creuse), Association En Chantier.

2. Réalisations

2.1 Vie et gouvernance de l'association

L'association Carte Blanche a été créée lors de **l'AG constitutive du 25.06.2020**. Son conseil d'administration est composé de 17 membres élus. Les décisions exécutives sont prises par un Bureau de 5 co-président.es.

Depuis juin 2020, l'association Kaléidoscope met à disposition de Carte Blanche **1 poste salarié**.

L'association gère la Maison Amicale, un bâtiment de 650 m² mis à disposition par la SCI Entwiclunk selon une **convention d'occupation précaire** signée par Kaléidoscope le 20 janvier 2020.

Carte Blanche comptait **40 adhérents** à jour de cotisation en 2020.

A partir de la création de l'association, le **Conseil d'administration** s'est réuni quatre fois : le 25 juin, le 21 septembre, le 6 novembre et le 3 décembre.

Des **groupes thématiques** ont travaillé sur les possibilités de futurs lieux, sur le fonctionnement de la partie « maison des associations » ou sur un projet de création de café associatif.

Ce dernier groupe, devenu groupe « temps conviviaux », réunit une dizaine de participant.es. Le groupe a participé à la préparation de l'AG, à une réunion de préparation du chantier participatif du 17 octobre et à l'organisation de « journées portes ouvertes ». Il a également été sollicité pour l'organisation d'un marché de Noël.

De **nombreux.euses bénévoles** ont proposé de participer aux projets. Il a ainsi été possible d'organiser **deux chantiers participatifs** ayant réunis 17 personnes en mai pour des travaux de peinture et d'entretien extérieur, et en octobre pour l'aménagement du sous sol et l'entretien extérieur.

Au delà de ces chantiers, une bénévole a proposé l'écriture d'une étude sur un projet de café associatif au Taglio, une autre a participé à l'aménagement de l'atelier couture et à l'installation des meubles du coworking.

A partir d'octobre 2020, Carte Blanche a accueilli Océane Lallier en tant que **stagiaire**, s'inscrivant dans une **dynamique de formation**. Ses missions ont consisté à soutenir la communication autour de Carte Blanche, organiser des visites de Tiers Lieux, aider à l'écriture d'un espace d'atelier mutualisé et participer à l'accueil.

2.2 : État des lieux des participants et utilisateur.ices durant 2020

Progressivement, Carte Blanche est devenu un **pôle ressource** auprès des associations et entreprises du territoire et de ses adhérent.es. Les différents espaces de la maison ont été utilisés par divers acteurs pour leur fonctionnement interne, l'organisation d'ateliers et rencontres ouvertes, de formations ou encore l'utilisation des bureaux de coworking.

Les salles de réunion ont été prêtées à **plusieurs associations** du Conseil d'Administration (Radio Dynamo, Kaléidoscope, Affiche la Couleur...) pour leur vie associative (Assemblée Générales, rencontres de partenaires institutionnels...). Le

réseau Echobat a également utilisé cette salle et la salle du garage pour les rencontres de son réseau.

En 2020, plusieurs structures ont demandé à disposer de locaux à la Maison Amicale.

Suite aux ateliers couture, Dame Violette a demandé à **installer son atelier** au premier étage.

Considérant les objectifs de mutualisation de Carte Blanche, une salle a été mise à disposition conjointe des associations **Ecrival** et **Détude**. Une autre salle a été mise à disposition du **Service logement Jeune de la Fédération des Oeuvres Laiques 36** et enfin une autre à l'association **Kaléidoscope** pour son nouveau service Rosali.

Les salles de réunion sont également utilisées de manière hebdomadaire par les **Trobadors** qui organisent des cours d'anglais tous les lundis. Des ateliers d'écriture par **Nous Toutes 36** y ont pris place les mardis durant le mois de septembre. **Dame Violette** y a également organisé 4 ateliers Couture à la rentrée 2020.

Le garage a été utilisé dans le cadre des réunions de l'association **En chantier**, du projet **Fils de Lutte de Kaléidoscope**, des **ateliers Théâtre d'Affiche la couleur** et par l'entreprise **Cagette et Fourchette** 1 jeudi par mois à partir de septembre 2020 pour la distribution de paniers de légumes aux particuliers. Il a également été mis à disposition d'un groupe de producteurs pour l'organisation de leur **marché de Noël** « CpasdemainNoel ».

Des **formations** ont été organisées à Carte Blanche et notamment une formation Communication par **Kaléidoscope** et une formation aux troubles DYS par **Affiche la Couleur**.

Des ateliers « signe avec Bébé » ont également été organisés en mars, mai et juin 2020.

Les associations ou services utilisateurs de la maison amicale actuellement :

Avec un espace dédié :

- Association Affiche la couleur
- SCIC Fréquence commune
- Service logement Jeunes du Relais Brenne Initiative Jeunes
- Association En chantier
- Entreprise Dame Violette
- Service Rosali (animation de la vie sociale des séniors via Kaléidoscope) janvier 2021
- Association Kaléidoscope
- Info lab (RBIJ) (accompagnement, accès équipement numérique moderne/gratuit)

Prochainement :

- Radio Dynamo : 2021

Associations utilisatrices du lieu pour des rencontres, réunions, connexion, formations :

- Kaléidoscope (rencontres habitants, formations,...)
- Cagette et fourchette : vente de produits locaux tous les mois
- les Trobadors : cours d'Anglais toutes les semaines
- Le CCAS pour les ateliers d'alphabétisation toutes les semaines
- Radio Dynamo (réunion d'adhérents)
- Détude une fois par mois pour une animation Jeux de société
- Les amis d'Ecrival (réunion des membres)
- CPIE (réunions de ses adhérents Blanchois)
- Association Nous Toutes 36 (rencontre de femmes en individuel et en collectif)

- Brenne Initiatives
- Echobat (pour les réunions de groupes)
- Les ateliers Zéro déchets

En cours : partenariat avec la chambre de commerce et d'industrie (CCI)

Décliné faute de place : Atelier théâtre Comédie Belâbraise, Accueil de la formation en Poissonnerie de la MFR de la Brenne

Les Co-workeurs :

Utilisateurs : De l'occasionnel au très régulier.

- Olivier André : Fédération Nationale des Parcs Naturels Régionaux
- Sylviane Van de Moortele : entreprise la plume du crocodile
- Aurélie Helesbeux : Réseau national Echobat
- Marie-Cecile : croix rouge du Blanc
- Océane Lallier : étudiante
- Angéline Noumet : étudiante
- Nicolas Blouin : Salarié association Ail des Ours
- Anthony Laurent, artisan électricien
- Bertrand Coly : Maison familiale Rurale de Brenne
- Ingrid Vallé : en recherche d'emploi

Les créateurs d'entreprises :

Dame Violette : maroquinière

Des structures non présentes à la maison amicale mais en réflexion pour rejoindre la dynamique collective sur un autre lieu plus adapté :

- Idée en Brenne
- Mission locale
- Solidago
- Le Réseau Acteurs Jeunesse dans l'idée d'un lieu pour les jeunes

2.3. Partenariats

Carte Blanche est accompagnée par le **Groupe d'Intérêt Public RECIA** (Région Centre Interactive), notamment concernant la mise en réseau avec d'autres Tiers Lieux (la maison de la transition à Chateauneuf sur Loire et Pole6-10 ESS à Chateauroux) ainsi qu'autour des appels à projets : Tiers Lieux Région Centre Val de Loire phase II et AMI Nouveaux Lieux Nouveaux Liens.

Carte Blanche a participé à plusieurs rencontres organisées par la **Chambre Régionale de l'Economie Sociale et Solidaire (CRESS)** entre des acteurs de l'ESS sur l'émergence des Tiers-Lieux et leur mise en réseaux.

Carte Blanche s'est recensée sur la cartographie nationale des organismes de type Tiers Lieux. Désormais labellisée Fabrique de Territoire, nous sommes en lien régulier avec l'association **France Tiers-Lieux et le Conseil National des Tiers Lieux** afin de monter en compétences sur la gestion et le développement de la structure en tant que pôle ressource sur le territoire.

Carte Blanche et **Initiative Brenne**, réseau d'accompagnement à l'entrepreneuriat, ont mis en place des adhésions croisées et plus largement un partenariat concernant la création d'un chèque Coworking pour les entrepreneur.euses et nouvelles entreprises de la Brenne. L'organisation d'une soirée jeux « entreprendre » dans les locaux de Carte Blanche est en projet afin de permettre la rencontre des entrepreneur.euses locaux.

De plus, notre initiative a été choisie par **Map 36** (télévision participative) pour être suivie et support de reportages dans le cadre du Réseau Oxygène/ Réseau Rural du Conseil Régional.

Carte Blanche s'est également mis en lien avec la **Brenne Box**, Tiers-Lieu numérique du territoire voisin, et avec l'association **le CLOU**, qui travaille sur un projet de création d'un Tiers-Lieu à Chauvigny.

De plus, des rencontres ont été initiées avec **les élus du territoire** pour échanger sur le besoin d'un tel lieu, son évolution et les collaborations possibles. Ainsi, des rencontres se sont mises en place avec les élus de la Ville du Blanc, de la Communauté de Communes Brenne Val de Creuse et du Parc Naturel Régional de la Brenne.

2.4. Nouveaux lieux

Suite aux réunions avec le groupe comité de pilotage puis le Conseil d'Administration, plusieurs hypothèses de travail ont émergé pour trouver un **futur lieu** accueillant Carte Blanche.

Plusieurs pistes ont été évoquées durant le premier semestre 2020 :

- Une implantation dans l'ancien Leader Price.
- Des contacts ont été pris avec **l'office de notaire** concernant l'ancienne quincaillerie du centre ville.

- Une visite du bâtiment de l'**ancien GRDF** a été organisée avec des membres du conseil d'administration.
- Une visite a eu lieu dans l'ancien Gamm Vert avec la SCIC « **les sources de Gaya** ».

La piste choisie et la plus adaptée est de s'installer dans l'ancienne école :

Une autre visite a eu lieu dans l'**ancienne école Jean Giraudoux**. Afin d'avancer sur cette hypothèse, 4 rendez vous ont été organisés durant la campagne municipale avec 4 listes. Ces temps d'échange ont permis de présenter les objectifs de Carte Blanche et de **questionner les candidats** sur la possibilité pour Carte Blanche d'investir l'ancienne école. Le projet de l'association a reçu un soutien de l'ensemble des listes qui reconnaissaient les besoins diagnostiqués par l'association et leur possibilité d'y répondre.

Passé l'élection, une rencontre a été organisée avec la **nouvelle municipalité** au sujet du projet de Carte Blanche. Elle a alors **validé le principe d'une étude d'architecte** sur l'ancienne école Jean Giraudoux en incluant de **nouveaux partenaires** : Solidago, ID en Brenne et la Mission Locale.

Le 6 novembre, un travail a été réalisé avec l'ensemble des membre du CA et les personnes concernées pour **recenser les besoins de locaux**.

Le 18 novembre a eu lieu à Carte Blanche une **rencontre avec les différentes collectivités** : Mairie, Parc Naturel Régional et Communauté de Commune. Les 3 présidents de ces institutions ont renouvelé leur soutien au projet de Carte Blanche.

Une prise de contact avec les partenaires Solidago, Id en brenne et la Mission Locale a eu lieu et a abouti à l'organisation d'un rendez vous de présentation de l'association à Carte Blanche où la Mission Locale n'a pas été présente. Deux autres réunions ont été organisées à Solidago pour cerner leurs besoins en termes d'espaces.

En janvier 2021, une visite de l'école a été organisée avec les membres de Carte Blanche, les associations utilisatrices de la Maison Amicale et celles intéressées par l'installation de leurs activités dans ce nouvel espace. L'architecte a alors réalisé une **expertise** afin de **proposer des aménagements** cohérents avec les besoins de Carte Blanche, dans le but de présenter ce travail à la Mairie du Blanc.

3. Financements

Financement de la phase 1 : phase d'étude des besoins et d'expérimentation., portée par l'association Kaléidoscope.

Une première rencontre a eu lieu avec l'organisme **France Active** dans les locaux de Kaléidoscope en 2019. Celle-ci a permis d'enclencher le processus du dispositif **Place de l'émergence**. Le projet de Carte Blanche, notamment pour son lien avec la mobilisation du collectif « Cpasdemainlaveille » contre la fermeture de la Maternité du Blanc, a été sélectionné par le jury national à Paris. Le 24 janvier, Carte Blanche a présenté son projet aux différents investisseurs. Soutenue par la **Caisse des dépôts et la MACIF**, Carte Blanche a été lauréate du dispositif « Place de l'émergence » et a reçu une subvention de 25000 euros.

Suite à cette sélection, Carte Blanche a participé en mars 2020 à un évènement à Tours pour la création d'une **plateforme régionale de la Place de l'émergence**. Des contacts réguliers pour faire le point ont eu lieu avec Jennifer Kroll, référente du dispositif.

En automne 2019, une rencontre avec **AG2R La Mondiale** a été organisée à la Maison Amicale pour présenter le projet. La fondation a alors décidé de soutenir l'ingénierie du projet à hauteur de 7000 euros.

Kaléidoscope est aussi financée à hauteur de 29000 euros par la **Région Centre Val de Loire** dans le cadre du dispositif « A vos ID » pour cette première phase d'expérimentation du projet de Carte Blanche.

Financement de la Phase 2 : Animation du Tiers-Lieu Carte Blanche, portée par l'association Carte Blanche.

En février 2020, Carte blanche a pris contact avec Rémi Toisier du **GIP récia** dans le cadre de l'Appel Manifestation d'Intérêt « Fabriques de territoire – Nouveaux lieux Nouveaux liens ». Rémi Toisier a ensuite organisé deux rencontres virtuelles de Tiers Lieux durant le confinement 2020, et a apporté un **soutien pour la rédaction de la candidature** à l'AMI Nouveaux Lieux Nouveaux Liens.

La candidature à l'**AMI Nouveaux Lieux Nouveaux Liens** a été déposée en septembre 2020. Carte Blanche a été lauréate du dispositif en février 2021 et est désormais labellisée « Fabrique de Territoire ».

Une demande de subvention à la **Mairie du Blanc** a été déposée le 6 janvier 2021.

4. Manifeste de Carte Blanche

4 idées au cœur du projet de carte blanche :

- Renforcer l'attractivité du territoire

Le cadre et la qualité de vie deviennent jours après jours centraux dans la préoccupation des personnes qui changent de lieu d'habitation. Dans cette perspective, les Tiers-Lieux deviennent des atouts pour les territoires sur lesquels ils sont implantés. Ils sont des atouts car ils garantissent un accueil pour les nouveaux arrivants, une porte d'entrée. Mais c'est également un espace de possibles dans lequel s'essayer, avec droit à l'erreur... Ce qui constitue une véritable clef vers la réussite.

- Participer au développement économique

Le cadre associatif fait partie des cadres sécurisants qui facilitent le passage à l'action grâce à une démarche collective et des soutiens possibles publics ou privés. Ce cadre associatif, pour un territoire rural comme le nôtre, peut être plus adapté à un certain nombre d'activités, et un réel outil du développement économique et de l'emploi à taille humaine. Les premiers mois et les nouvelles perspectives de Carte Blanche en témoignent, comme les exemples d'autres territoires ruraux, dont les renaissances économique et démographique se sont appuyées sur ces outils.

- Développer le pouvoir d'agir

Se sentir concerné par la vie de son territoire et être réellement citoyen sont des choses qui s'apprennent, se développent et s'essaient. Alors que la crise du Covid entraîne de la résignation, un Tiers-Lieu permet d'inviter les habitants à se rendre utile, à se former, à s'inscrire dans des projets, à penser des démarches collectives et collaboratives. L'émancipation des femmes et des hommes quelle que soit leur situation est une boussole particulièrement précieuse.

- Tisser des liens de solidarité

A l'heure de la distanciation physique, il est plus que jamais nécessaire d'être attentifs aux liens. Le Tiers-Lieu a vocation à favoriser l'entraide et la solidarité, à faciliter les croisements parfois inattendus, la pair-aidance, et à être un facteur de fraternité. Il se veut convivial et joyeux car c'est une clef pour motiver et mobiliser largement la population. Il se veut inclusif pour offrir à tous, notamment aux personnes en situation de handicap, un espace où ils se sentent bien.

Pour conclure, Carte Blanche veut être fidèle à sa labellisation de : « Nouveaux Lieux - Nouveaux Liens ». Car les liens, que ce soit pour les personnes, pour les structures ou pour les territoires, servent à la fois à renforcer les espaces de solidarité, mais sont également de puissants leviers de développement. Nous avons besoin de liens !



carte blanche

LABORATOIRE D'INITIATIVES

Charte d'utilisation

Préambule :

Suite au combat pour la maternité, le collectif « un tiers lieu au Blanc » est né, coordonné par l'association Kaleïdoscope. Ce projet avait pour but de fédérer, le milieu associatif de la ville du Blanc et ses alentours, dans le souhait de favoriser le lien social et le développement du territoire.

Cette dynamique a engendré la création de l'association Carte Blanche en Juillet 2020, qui assure l'animation et la gestion d'un espace partagé.

Ses objectifs sont :

D'animer un lieu de rencontre, de mutualisation et de travail entre habitants, associations, collectifs du territoire. Ce tiers-lieu propose des locaux associatifs, des espaces de réunion et d'ateliers partagés, un espace de convivialité et de coworking. L'association est à l'écoute des besoins des habitants et des associations du territoire et tente d'y répondre par les moyens qui lui semblent le plus adaptés.

Gestion du lieu :

Elle est assurée par le bureau et le conseil d'administration de Carte Blanche (cf Statuts), tant au niveau administratif qu'au niveau matériel et humain. Une salariée facilite l'animation et la gestion du lieu. La responsabilité incombe au conseil d'administration, mais elle doit autant que possible être autogérée par les utilisateurs.

Le droit d'adhésion des structures à l'association Carte Blanche est régi par l'autorité exclusive du conseil d'administration, qui évaluera la pertinence d'une éventuelle adhésion au vue de l'objet et des valeurs de la dite structure.

Descriptif du lieu / horaires :

CarteBlanche36 est un Tiers Lieu associatif sur la commune du Blanc.

Il propose des espaces de coworking, des salles de réunions, des ateliers et de nombreux bureaux pour les associations.

Ses adhérents ont à leur disposition une connexion internet, une imprimante et d'autres outils (service de sérigraphie, bricolage, ...). Des espaces, outils et événements sont proposés par les associations partenaires (cuisine partagée, espace convivial).

Ouverture au public du lundi au vendredi de 9h30 à 17h00, accessible à toute heure aux structures adhérentes pour des événements en direction de leur public.

Condition d'utilisation :

Les structures adhérentes et leurs usagers s'engagent à respecter les principes fondateurs de Carte Blanche :

- Accueil et inclusion de chacun
- Coopération inter-structures
- Partage des savoirs et savoir-faire
- Implication dans la gestion collective du lieu

L'entretien des espaces dédiés aux structures sont à leur charge.

Les espaces partagés sont gérés collectivement, soit lors de chantiers partagés, soit selon une organisation définie entre les utilisateurs.

Chaque utilisateur s'engage à restituer les espaces partagés dans un état agréable et utilisable pour les suivants. Un planning en ligne précise et définit l'utilisation des espaces partagés (réservations régulières et exceptionnelles). En cas de conflit d'agenda, une régulation se fera par l'animatrice ou le bureau.

Dans le cas de la mise en place d'un café associatif, une charte d'utilisation indépendante de celui-ci sera mise en place. Elle régira les conditions d'utilisation et de fonctionnement.

Matériel (à disposition ou propre aux adhérents) :

Pour des questions de responsabilité et d'assurance, il convient de différencier le matériel à disposition de celui propre aux structures. Tout matériel ne se trouvant pas dans un espace dédié, est de fait un matériel partagé (Sauf mention contraire).

Tarifs :

- Adhésion pour tous les utilisateurs : personnel ou structure 5€

- Utilisation bureau Co-working :

Gratuit les 3 premiers jours d'utilisation, à la journée 5€ / 7 jours (modulable par ½ journée) 30€ / 30 jours 60€ / annuel 360€ /gratuité pour les - 25ans, demandeurs d'emploi, bénéficiaires du RSA, étudiants, ...

- Espace dédié (le CA décide de l'affectation de ces espaces) :

Une base de participation de 60€ Mensuel / 360€ annuel + 20€ par M2 sera demandé

Utilisation de salle de réunion (hors structures partenaires ou membres du CA) :

120€ les 5 jours / 30€ la journée /20 € la ½ journée

Assurance et responsabilité:

Toute association ou structure adhérant à Carte Blanche s'engage à respecter le règlement intérieur du bâtiment d'accueil, les règles d'hygiène et de sécurité ainsi que la législation en vigueur pour les établissements recevant du public.

Les structures s'engagent à fournir une attestation d'assurance valide couvrant les risques liés à son activité et son matériel.

Adhésion et départ :

Toute structure, association ou personne morale peut adhérer, sous réserve de validation par les membres du bureau de Carte Blanche.

Les adhérents peuvent à leur guise quitter Carte Blanche, néanmoins lors de son départ, certaines obligations lui incombent :

- Prévenir Carte Blanche un mois avant son départ par courrier.
- Récupérer l'ensemble de son matériel
- Restituer les locaux mis à disposition dans leur configuration et dans leur état initiaux.
- S'acquitter de toute créance en cours

La qualité d'inscrit à Carte Blanche se perd par radiation pour les motifs suivants :

- Calomnie ou diffamation envers les tiers.
- Dégradation volontaire du matériel.
- Vol de matériel.
- Non-respect du règlement intérieur.
- Usage illégal de l'accès à internet
- Toute infraction non recensée dans la présente charte fera l'objet d'une discussion en bureau.

Les sanctions encourues en cas d'infraction à la charte et aux statuts de Carte Blanche peuvent aller de l'interdiction d'accès à un dépôt de plainte.

En signant cette charte, vous confirmez avoir pris connaissance des règles régissant l'utilisation de Carte Blanche et vous engagez à les respecter.

Date et signature

--

Association Carte Blanche

Rapport financier 2020

Bilan Carte Blanche 2020

Actif	Excédent	Passif
Banque	0 2020	85
Caisse	85	
TOTAL	85 TOTAL	85

Compte de résultat Carte Blanche 2020

Charges	Produits	
	Cotisations	85
Total	0 Total	85
excédent	85	

Approuvé à l'unanimité par l'Assemblée Générale du 5 juin 2021 au Blanc.

bilan financier Carte Blanche

Bilan Financier projet « Un tiers Lieu au Blanc » février2020/février 2021			
Charges		Recettes	
Salaires	36 482,68	Subvention	
Salaires Animation (1ETP)	24 754,08	Prime Place de l'émergence	25000
Autres charges patronales	498,60	avosid (Région Centre)	17970,78
salaires communication et coordination	11 230,00	AG2R la mondiale	7000
Frais d'aménagement	16 524,14	Fond propres	11230
étude d'architecte	9 000,00		
Communication	474,00		
achat fourniture non stockée : produit entretien, produit Covid, papeterie, ...	943,95		
Aménagement provisoire (photocopieuse, bureaux, matériel informatique, aménagement salle de réunion,...) + entretien	6 106,19		
Frais de gestion Maison Amicale	8 193,96		
Assurance maison amicale	958,71		
location	100,00		
chauffage	2 873,00		
Internet	635,00		
Fluides	2 145,91		
Mission déplacement/reception	396,34		
Taxe ordure ménagère	1 085,00		
TOTAL	61 200,78		61200,78

Le projet Carte Blanche ayant été porté par l'association Kaléidoscope durant sa phase 1, nous vous transmettons un bilan du projet, rendant compte des dépenses réalisées par Kaléidoscope pour le compte du Tiers Lieu, ainsi que des financements reçus pour mener l'expérimentation s'étant terminée en Juillet 2021.

Carte Blanche a en outre été labellisée Fabrique du Territoire par l'Agence Nationale de la Cohésion des Territoires, et à ce titre reçu une subvention de 50 000 euros par an pendant 3 ans. Le premier versement de 50 000 euros a été reçu le 27 mai 2021.

BP_Carte_Blanche

Budget prévisionnel Carte Blanche 2021

Charges		Produits	
60. Achats		706. Prestations de services	
Achats stockés matières premières et fournitures	11300	Achat atelier (7300) + 4000 investissement (meuble ou autre)	1000
Achats non stockés	7600	fioul (6000) + eau + électrique (1600)	
61. Services extérieurs		74. Subventions d'exploitation	
Entretien et réparation	2600	ménage ID (800) + changement serrure, prise, maintenance (1800)	8000
Assurance	1010	Maison Amicale (650) + Atelier (360)	50000
Divers – documentation	500	Abonnement NR + autres	3200
62. Autres services extérieurs		75. Autres produits de gestion courante	
Rémunérations intermédiaires et honoraires	19300	Kaléidoscope (6000) + architecte (9000) + divers (3000) + 1300 MAJ	2084
Publicité, publication, relations publiques	1000	Site internet + outils numérique + communication	
Déplacements, missions	1000	Abonnement Orange (600)	
Frais postaux et télécommunications	800		
63. Impôts et taxes			
Taxe ordures ménagères	1100	payé aux médecins	200
64. Charges de personnel			
Rémunération des personnels	33750	3 salaires	
Charges et cotisations sociales prime précarité (emie + camille)	3060		
Autres charges du personnel	3300	Serv. Civ. sept dec (500) + stage? + mutuelle	
TOTAL	89920	TOTAL	90597

animation atelier + formation machine			
en attente			
obtenu			
calculé sur 47% brut			
à demander			
LEADER			
brut	20350	charges	2500
Emie			
Violette	7800		
café asso	3900		
		a partir de	450 mai 20h
			à partir de septembre
emie			10%
camille + 10% précarité			1020
	1700		300
			2040

Vérification de l'équilibre 677

